



ReSound GN

# Bruksanvisning

ReSound Remote Control

**GN** Making Life Sound Better

# Innehåll

---

Din fjärrkontroll .....	3
Så använder du fjärrkontrollen .....	6
Så byter du batteri .....	12
Skötsel och underhåll .....	20
Felsökning .....	22
Varningar .....	23
Gällande föreskrifter .....	27

# Din fjärrkontroll

## Inledning

Tack för att du har valt våra produkter. Vi hoppas denna fjärrkontroll kommer att göra det lättare och trevligare att använda dina hörapparater.

Denna bruksanvisning innehåller instruktioner för hur du använder fjärrkontrollen. För information om hur du använder hörapparaterna ska du se hörapparaternas bruksanvisning.

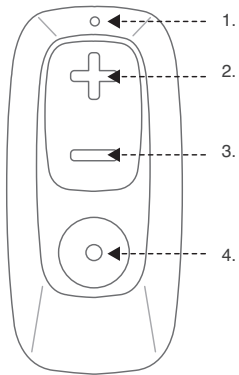
## Avsedd användning

Fjärrkontrollen är avsedd att låta användaren fjärrstyra hörapparater.

# Din fjärrkontroll

Framifrån:

1. Knappindikator
2. Volym upp-knapp
3. Volym ned-knapp
4. Programknapp

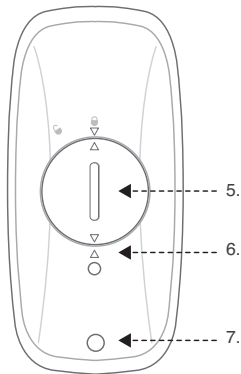


## Bakifrån:

5. Batterilucka
6. Knapp för parkoppling
7. Hål för nyckelring



**OBS:** De små symbolerna hjälper dig säkerställa att batteriluckan är låst.

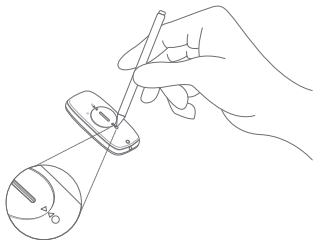


# Så använder du fjärrkontrollen

## Parkoppla fjärrkontrollen med hörapparaterna

Innan du använder fjärrkontrollen måste den parkopplas till hörapparaterna. Gör helt enkelt så här:

1. Använd ett spetsigt föremål för att trycka in knappen i hålet på baksidan av fjärrkontrollen. När du har tryckt på knappen är fjärrkontrollen i parkopplingsläge i 20 sekunder.



2. Stäng av och slå på hörapparaterna och håll dem nära fjärrkontrollen.
3. När parkopplingen är klar hörs en ljudsignal i hörapparaterna.

4. Fjärrkontrollen kan nu användas.



**OBS:** Din audionom kanske redan har parkopplat fjärrkontrollen åt dig.



**WARNING:** Kontakta din audionom om du upplever hudirritation när du använder fjärrkontrollen.



**OBS:** Parkoppla endast fjärrkontrollen till avsedda apparater.

## Visuella indikatorer

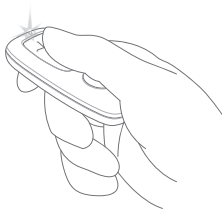
Knappindikatorn på fjärrkontrollen lyser varje gång du trycker på volym- eller programknappen.

När fjärrkontrollen är i parkopplingsläge blinkar knappindikatorn varannan sekund.

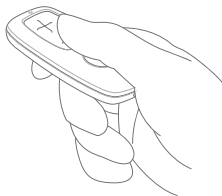
## Justera volymen i hörapparaterna

Hörapparaterna justerar automatiskt volymen, men i vissa situationer kan du behöva justera volymen manuellt. Gör så här för att justera volymen manuellt:

1. Tryck på den övre delen av volymkontrollen (+) för att öka volymen.



2. Tryck på den nedre delen av volymkontrollen (-) för att minska volymen.





**i** **OBS:** Hörapparaterna återgår till den förvalda volymnivån när de stängs av och sedan slås på igen eller om du byter program.

**i** **OBS:** Du kan även stänga av ljudet i hörapparaterna genom att hålla volym ned-knappen (-) intryckt längre än en sekund. Slå på ljudet igen genom att trycka på valfri knapp.

## Byta program i hörapparaterna

1. Tryck på programknappen för att byta program.

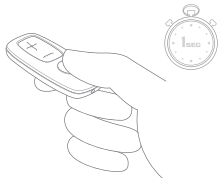
**i** **OBS:** Hörapparaterna återgår till det förvalda hörprogrammet när de stängs av och sedan slås på igen.



## Streama ljud till hörapparaterna

Du kan streama ljud hörapparaterna om din audionom har skapat ett streamingprogram åt dig. Så aktiverar du streamingprogrammet:

1. Håll programknappen intryckt i minst **en** sekund tills du hör en ljudsignal. Hörapparaterna börjar nu streama ljud från ditt trådlösa tillbehör.



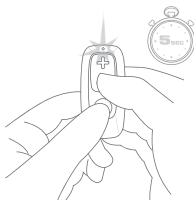
2. Återgå till föregående hörprogram genom att trycka programknappen



## Låsa fjärrkontrollen

Du kan låsa fjärrkontrollen för att undvika oönskad användning, t.ex. när den ligger i fickan.

1. Håll in program- och volym ned-knappen (-) samtidigt i **fem** sekunder. Knappindikatorn upptill på fjärrkontrollen blinkar tre gånger.



2. Lås upp fjärrkontrollen genom att upprepa steg ett. Vid upplåsning blinkar knappindikatorn endast en gång.



**OBS:** Knappindikatorn blinkar tre gånger varje gång du trycker på någon knapp när fjärrkontrollen är låst, men varken volym eller program ändras.

# Så byter du batteri

## Batteriet

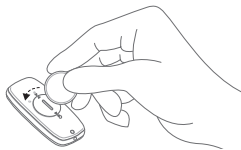
Använd ett **knappcells batteri CR2032** i fjärrkontrollen.

## Byt batteri

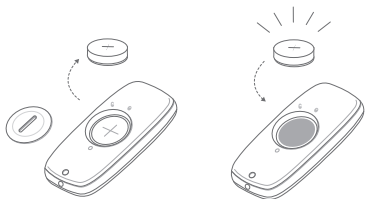


**OBS:** Använd alltid nya batterier av den fabrikat som din audionom rekommenderar.

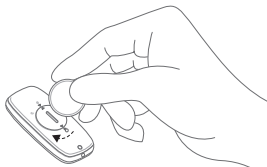
1. Öppna batteriluckan genom att vrida den moturs med hjälp av med ett mynt.



2. Sätt i batteriet enligt illustrationen. Se till att sidan med plustecknet + är vänt uppåt.



3. Sätt tillbaka batteriluckan och stäng den genom att vrida den medurs med hjälp av ett mynt. Kontrollera att batteriluckan ligger i nivå med resten av fjärrkontrollen och pilindikeringarna stämmer överens. Fjärrkontrollen är nu klar att användas.



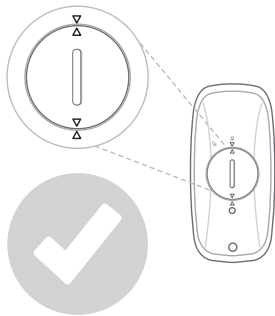
**OBS:** När du stänger batteriluckan ska du se till att pilarna på batteriluckan pekar mot de små pilarna på fjärrkontrollen – annars är den inte ordentligt stängd.



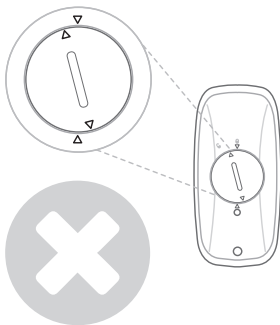
**OBS:** Om du inte är säker på att batterifacket är ordentligt stängt ska du be din audionom om hjälp.

## Så kontrollerar du att batterifacket är ordentligt stängt

Kontrollera de små pilarna för att säkerställa att batteriluckan är ordentligt stängd. De bör se ut så här:

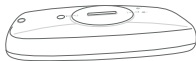


Den här batteriluckan är **inte** ordentligt stängd – de små pilarna pekar inte mot varandra:

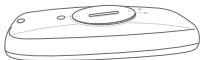




Håll fjärrkontrollen i sidled och kontrollera att luckan ligger i nivå med resten av fjärrkontrollen.



Om batteriluckan inte är i nivå är den inte ordentligt stängd.





## Batteriinformation

Fjärrkontrollen drivs av ett knappcellsbatteri. Läs denna säkerhetsinformation noggrant innan du börjar använda fjärrkontrollen:

1. Batterier kan vara hälsofarliga om de sväljs.
  - Stoppa inte batterier i munnen eftersom knappcellsbatterier kan orsaka kemiska frätskador.
  - Förvara nya och förbrukade batterier utom räckhåll för barn, psykiskt funktionshindrade personer och husdjur.
2. **Kontakta läkare omedelbart om du misstänker att ett batteri har svalts. Om ett batteri sväljs kan denna typ av batteri orsaka allvarliga invändiga frätskador på så lite som två timmar, vilket kan vara livshotande.**
3. Batterier kan läcka – därför måste du ta ur batteriet från fjärrkontrollen om du inte kommer att använda den under en lång tid.

4. Batterier är miljöfarliga. Elda därför inte upp dem – kassera batterierna enligt gällande miljölagstiftning eller returnera dem till din audionom.
5. Håll batterifacket utom räckhåll för barn, psykiskt funktionshindrade personer och husdjur eftersom batteriet i facket kan vara hälsofarligt om det sväljs.
6. Om du inte kan stänga batterifacket på ett säkert sätt ska du sluta använda fjärrkontrollen och förvara den utom räckhåll för barn och husdjur.
7. Försök inte att ladda knappcellsbatterier eftersom de kan läcka eller explodera.

# Skötsel och underhåll

## Så rengör du fjärrkontrollen

1. Rengör fjärrkontrollen med en torr trasa. Använd aldrig rengöringsmedel eller alkohol för att rengöra enheten
2. Hantera alltid fjärrkontrollen ovanför ett mjukt underlag när du rengör den eller byter batteri. På så sätt kommer den inte att skadas om du tappar den.
3. Skydda fjärrkontrollen mot fukt (bad, simning) och värme (element, bilens instrumentbräda).
4. Skydda fjärrkontrollen mot kraftiga stötar och vibrationer.



**WARNING:** Använd vatten eller någon annan slags vätska för att rengöra fjärrkontrollen eftersom den kan skadas.



**OBS:** Fråga din audionom om du behöver information om hur fjärrkontrollen ska kasseras.

# Felsökning

Fråga	Möjlig orsak	Möjlig lösning
Knappindikatorn tänds inte när en knapp trycks in.	<ol style="list-style-type: none"><li>1. Batteriet är slut</li><li>2. Batteriet är inte placerad korrekt</li><li>3. Fjärrkontrollen är upptagen med att kommunicera med hörapparaterna</li></ol>	<ol style="list-style-type: none"><li>1. Byt batteri</li><li>2. Sätt i det korrekt</li><li>3. Vänta några sekunder innan du trycker igen</li></ol>
Knappindikatorn lyser varje gång en knapp trycks in, men varken volym eller program ändras	Fjärrkontrollen är utom räckvidd, t.ex. i din ficka	Flytta fjärrkontrollen närmare dig och försök igen efter några sekunder

# Varningar



## Allmänna varningar

1. Utsätt aldrig hörapparaterna för extrem hetta eller hög luftfuktighet.
2. Använd inte fjärrkontrollen när du kör.
3. Använd inte produkten i explosiva miljöer och där det finns risk för antändning av brandfarliga gaser.
4. Röntgenstrålning (t.ex. CT magnetkamera) kan påverka den korrekta funktionen av denna enhet. Vi rekommenderar att du slår av enheten innan du får röntgen- eller annan strålbehandling och lämnar den utanför rummet.
5. Förvara fjärrkontrollen utom räckhåll för barn under 3 år.
6. Håll fjärrkontrollen utom räckhåll för maskiner som är i drift.

7. Om produkten överhettas, tappas eller skadas, om produkten har en skadad sladd eller kontakt, eller om produkten har tappats i vätska ska du upphöra att använda den och kontakta din audionom.
8. Undvik att utsätta produkten för regn, fukt eller andra vätskor för att skydda mot skador på produkten.
9. Fjärrkontrollen kommunicerar trådlöst med andra apparater via en kodad digital signal med låg effekt. Även om det är osannolikt kan elektroniska enheter i närheten störas. Flytta i så fall bort fjärrkontrollen från enheten som påverkas.
10. Fjärrkontrollen kan störas av annan elektronisk utrustning. Flytta bort från störningskällan om fjärrkontrollen påverkas av elektromagnetiska störningar när du använder enheten.





## Allmänna försiktighetsåtgärder

1. Ombord på flygplan och i områden där utsändning av radiosignaler inte är tillåten rekommenderas att den trådlösa funktionen inaktiveras. Se bruksanvisningen till din hörapparater för information om hur försätter hörapparaterna i flyplansläge eftersom detta läge stänger av den trådlösa funktionaliteten i både hörapparater och fjärrkontroll.
2. Om hörapparaterna inte svarar mot enheten på grund av störning, flytta då bort från det störande fältet.
3. Använd inte denna enhet på platser där det är förbjudet att använda elektronisk utrustning.
4. Dina hörapparater och den här enheten har fått en unik kommunikationskod vid anpassningen. Detta säkerställer att enheten inte kommer att påverka hörapparater som bärs av andra.

5. Kraftfull elektronisk utrustning, större elektroniska installationer och stålkonstruktioner kan hämma och avsevärt reducera räckvidden.
6. Fjärrkontrollen kan skadas om den öppnas eller modifieras. Om du inte kan åtgärda eventuella problem med hjälp av felsökningsguiden i denna handbok bör du kontakta din audionom.
7. Fjärrkontrollen får endast repareras av ett auktoriserat servicecenter.

# Gällande föreskrifter

## Information om temperatur, transport och förvaring

Fjärrkontrollen har genomgått olika temperaturtester samt fukttester mellan -20°C och +60°C enligt intern och industriell standard.

## Garanti

Fjärrkontrollen täcks av en begränsad garanti som utfärdats av tillverkaren för en period av 12 månader från den ursprungliga inköpsdagen. Observera att garantin kan vara utökad i ditt land. Kontakta din audionom för mer information.

### Garantin täcker följande:

Elektriska komponenter som på grund av tillverknings- eller konstruktionsfel slutar fungera vid normal användning under garantitiden, byts ut eller repareras utan kostnad om produkten återlämnas till inköpsstället.

Om det beslutas att reparation inte är möjlig, kan hela enheten ersättas med en motsvarande enhet i samförstånd mellan audionom och användare.

## Garantin täcker inte följande:

Fel som beror på felaktig hantering och användning, olyckor eller fel som uppstått vid service genom en icke-auktoriserad reparatör samt om enheten utsatts för miljöer med mycket fukt. Kontakta din audionom för mer information. Ovanstående garanti påverkar inte några lagliga rättigheter som du kan ha enligt nationell lagstiftning som reglerar försäljning av konsumentprodukter. Din audionom kan ha utfärdat en garanti som sträcker sig utöver denna begränsade garanti. Kontakta din audionom för ytterligare information.

## Europa

Denna produkt är framtagen i enlighet med följande krav:

I EU: Produkten överensstämmer med kraven enligt bilaga I i direktiven 93/42/EEG om medicintekniska produkter (MDD).

Härmed deklarerar GN Hearing A/S att radioutrustningen av typen RC-3 är i överensstämmelse med radioutrustningsdirektivet 2014/53/EU (RE-direktivet/RED). Den fullständiga EU-deklarationen om överensstämmelse finns att läsa på [www.declarations.resound.com/](http://www.declarations.resound.com/)  
[www.declarations.resound.com](http://www.declarations.resound.com)

För övriga länder utanför EU och USA hänvisas till ländernas lokala regler.



**OBS:** Utrustningen använder frekvensområdet 2,4 GHz – 2,48 GHz. Denna enhet innehåller radiosändare som använder frekvensområdet 2,4 GHz - 2,8 GHz.

## USA och Kanada

Modell RC-3: FCC ID: **X26RC-3** , IC: **6941C-RC3**

Utrustningen överensstämmer med avsnitt 15 i FCC-reglerna och ISED-reglerna. I USA: FCC CFR 47 avsnitt 15, kapitel C.

Följande villkor gäller för användning av apparaten:

1. Denna utrustning får inte orsaka skadliga störningar och

2. Denna utrustning måste acceptera alla mottagna störningar, inklusive störningar som kan orsaka oönskad funktion.

**OBS:** Denna utrustning har testats och befunnits överensstämma med gränserna för en klass B digital enhet, i enlighet med avsnitt 15 i FCC-reglerna och ISED-reglerna. Dessa gränser är avsedda att ge skydd mot skadliga störningar i bostadsmiljön. Denna utrustning genererar, använder och kan avge radiosignaler och kan, om den inte installerats och används i enlighet med instruktionerna, orsaka störningar på radiokommunikation. Det finns dock ingen garanti för att störningar inte inträffar i en viss installation. Om denna utrustning orsakar störningar på radio- eller TV-mottagning, vilket kan avgöras genom att utrustningen stängs av och sätts på, rekommenderas användaren att försöka åtgärda detta genom en eller flera av följande åtgärder:

- Rikta om eller flytta mottagarantennen.
- Öka avståndet mellan utrustningen och mottagaren.

- Anslut utrustningen till ett uttag på en annan krets än den som mottagaren är ansluten till.
- Kontakta återförsäljaren eller en kvalificerad radio-/TV-tekniker för hjälp.

Ändringar eller modifieringar kan upphäva användarens rätt att handha utrustningen.

## Japan

Överensstämmelse med japansk radiolag och telekommunikationsbestämmelser. Denna enhet överensstämmer med japansk radiolag (電波法) och japanska radiobestämmelser (電気通信事業法). Enheten får inte modifieras (annars upphör tilldelat beteckningsnummer att gälla).

## Symboler

Var uppmärksam på information märkt enligt nedan:



**VARNING** indikerar situationer som kan leda till allvarliga skador.



**OBS** indikerar situationer som kan leda till mindre eller måttliga skador.



Råd och tips om hur du hanterar din hörapparat bättre.



Utrustningen innehåller en RF-sändare.





Följ bruksanvisningen.



Fråga din audionom om var du ska lämna in en hörapparater och tillbehör som inte längre används.

**OBS:** Landsspecifika föreskrifter kan gälla.



Produkten är Typ B-del.



Complies with  
IMDA Standards  
DA108167

## Tekniska specifikationer

<b>Trådlös räckvidd:</b>	Upp till tre meter
<b>Trådlös teknik:</b>	2,4 GHz
<b>Drifttemperatur:</b>	0–55 °C
<b>Nominell RF-ut effekt vid sändning:</b>	4 dBm

© 2019 GN Hearing A/S. Med ensamrätt.

# Anteckningar

Tillverkare enligt EU:s  
medicintekniska direktiv  
93/42/EEG:

**Huvudkontor**

GN Hearing A/S  
Lautrupbjerg 7  
DK-2750 Ballerup  
Danmark  
T: +45 4575 1111  
resound.com

**Sverige**

GN Hearing Sverige AB  
Box 21075  
SE-200 21 Malmö  
T: +46 31 800 150  
info-se@gnhearing.com  
gnhearing.se

**Finland**

GN Hearing Finland Oy/Ab  
Pihatörmä 1 A 21  
FI-02211 Espoo  
Puh.: +358 9 4777 9700  
kuulo@gnresound.com  
resound.com

CVR no. 55082715



Alla frågor som rör EU Medicintekniska direktivet 93/42/EEG eller EU direktivet för Radioutrustning 2014/53/EU skall hänvisas till GN Hearing A/S.